

主な手数料一覧

◎為替手数料一覧（1件または1通につき）（消費税等を含みます。）（ ）内は当金庫会員の方の場合

種類	仕向先	当金庫本支店あて						他金融機関あて						
		窓口 IB基本料無料	ATM 現金	ATM キャッシュカード	テレホン バンキング	ファーム バンキング	IB基本料 有料	窓口 IB基本料無料	ATM 現金	ATM キャッシュカード	テレホン バンキング	ファーム バンキング	IB基本料 有料	
振込 同一店内 〔無料〕	3万円以上	420円 (210円)	315円	315円 (105円)	315円 (105円)	(105円)	315円 (105円)	電信扱 3万円以上 840円 (630円)	3万円未満 630円 (420円)	735円 (525円)	735円 (525円)	735円 (525円)	(525円)	735円 (525円)
	3万円未満	210円 (無料)	105円	105円 (無料)	105円 (無料)	(無料)	105円 (無料)	3万円以上 840円 (630円)	3万円未満 630円 (420円)	お取扱できません				
代金取立		210円 (105円※割引手形・担保手形除)						至急扱 同一手形交換所 210円	840円 (630円※割引手形・担保手形除)					
その他		振取立の組戻手数料 取立手形の組戻手数料 渡り手形の組戻手数料 不渡り手形の組戻手数料						普通扱 (※割引手形・担保手形除)	630円 (420円※割引手形・担保手形除)					

※ファームバンキングには、アンサー資金移動を含みます。

◎その他手数料・ご利用料（消費税等を含みます。）

小切手帳	1冊（50枚）	420円
約束手形帳	1冊（25枚）	262円
為替手形帳	1冊（25枚）	262円
貸金庫利用手数料	1契約につき（年間）	9,450円
夜間金庫利用料	1契約につき（月額）	2,100円
ICキャッシュカード	1発行につき	1,050円
再発行手数料(通帳、証書、カード)	1件につき	1,050円
残高証明書発行手数料	1通につき	210円
ファームバンキング(アンサー資金移動含)基本料	1口座につき（月額）	1,050円
インターネットバンキング（IB）基本料（法人向け）[有料の場合]	1口座につき（月額）	1,050円
インターネットバンキング（IB）基本料（個人向け）		無料
アンサー通知・照会利用料		無料

※円貨両替手数料、窓口現金整理(硬貨)手数料につきましては、お取引枚数により手数料額が異なりますので、詳しくは、しばたしんきんの本支店窓口、および営業担当へお問い合わせください。

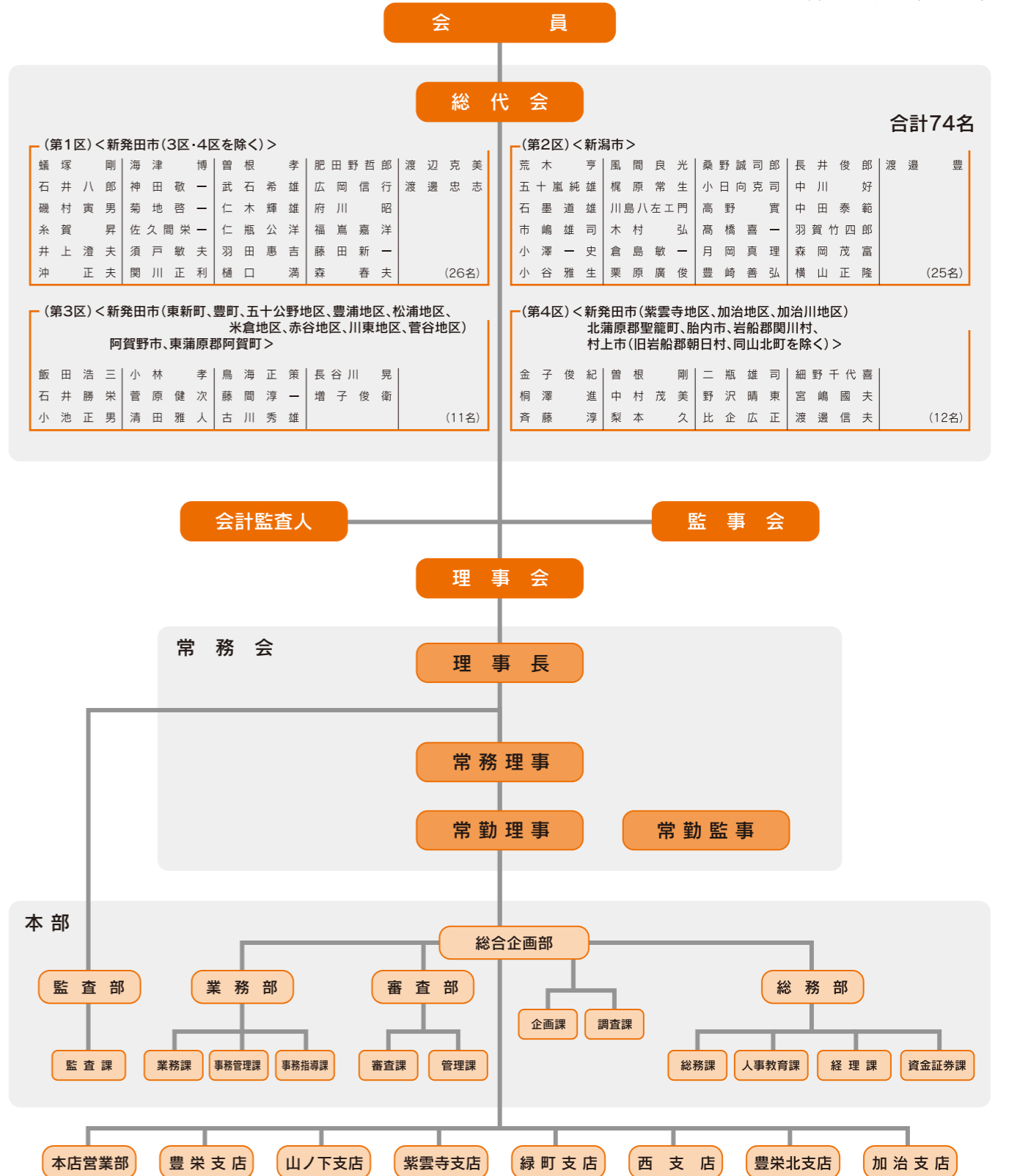
◎当金庫のATMご利用の場合の手数料（1回につき）（消費税等を含みます。）

取扱カード種類	取扱日	取引種類	入金		出金	
			取扱時間	手数料	取扱時間	手数料
当金庫	平日	本店・豊栄支店	8:00~21:00	無料	8:00~19:00 19:00~21:00	無料 105円
		上記以外の店舗	8:30~21:00	無料	8:30~19:00 19:00~21:00	無料 105円
	土曜日・祝日	全店	8:30~19:00	無料	8:30~17:00 17:00~19:00	無料 105円
信用金庫	平日	本店・豊栄支店	8:00~8:45	無料	8:45~18:00	無料
			8:45~18:00	105円	18:00~21:00	105円
		上記以外の店舗	8:30~8:45 8:45~18:00 18:00~21:00	無料 105円	8:45~18:00 18:00~21:00	無料 105円
	土曜日	全店	8:30~9:00 9:00~14:00	無料	9:00~14:00	無料
	日曜日・祝日	全店	14:00~19:00	105円	14:00~19:00	105円
	他金融機関	平日	全店	お取扱できません		9:00~19:00
ゆうちょ銀行	平日	本店・豊栄支店	8:45~18:00	105円	8:00~8:45	210円
			18:00~19:00	210円	8:45~18:00	105円
		上記以外の店舗	8:45~18:00 18:00~19:00	105円 210円	8:30~8:45 8:45~18:00 18:00~21:00	210円 105円 210円
	土曜日	全店	お取扱できません		9:00~14:00	105円
	日曜日・祝日	全店	お取扱できません		14:00~17:00	210円
						9:00~17:00

しばたしんきんの概要

新発田信用金庫組織図

(平成24年6月末日現在)



総代会制度

信用金庫は、会員同士の「相互信頼」と「互恵」の精神を基本理念に、会員一人一人の意見を最大の価値とする協同組織金融機関です。したがって、会員は出資口数に関係なく、一人一票の議決権を持ち、総会を通じて当金庫の経営に参加することとなります。しかし、当金庫では会員数が大変多く、総会の開催は事実上不可能です。そこで、当金庫では、会員の総意を適正に反映し、充実した審議を確保するため、総会に代えて総代会制度を採用しております。

この総代会は、決算、取扱業務の決定、理事・監事の選任等の重要事項を決議する最高意思決定機関です。

したがって、総代会は総会と同様に、会員一人一人の意見が当金庫の経営に反映されるよう、会員の中から適正な手続により選任された総代により運営されます。

また、当金庫では総代会に限定することなく、日常の事業活動を通じて、総代や会員の皆様とのコミュニケーションを大切に、さまざまな経営改善に取り組んでおります。

総代とその選任方法

1. 総代の任期・定数

- ①総代の任期は3年です。
- ②総代の定数は60人以上80人以内で、会員数に応じて各選任地区ごとに定められております。
なお、平成24年3月31日現在の会員数は7,104人で、総代数は75人となっております。

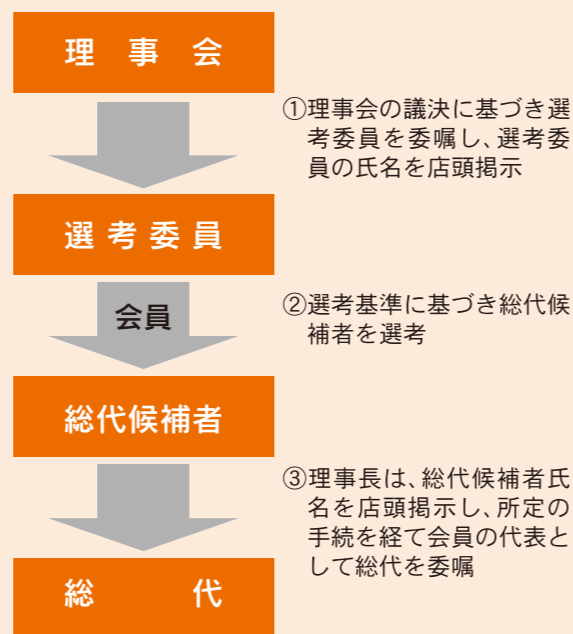
2. 総代の選任方法

総代は、会員の代表として、会員の総意を当金庫の経営に反映する重要な役割を担っております。

そこで総代の選考は、総代候補者選考基準に基づき、次の3つの手続を経て選任されます。

- ①会員の中から総代候補者選考委員を選任する。
- ②その総代候補者選考委員が総代候補者を選考する。
総代候補者の選考基準は、金庫の会員であることが資格要件となります。
そして、適格要件としては
 - ・総代として相応しい見識を有していること
 - ・良識をもって正しい判断ができる人であること
 - ・人格、識見に優れ金庫の発展に寄与できる人であること
 - ・金庫の理念・使命をよく理解し、金庫との良好な取引関係を有する人であることとなります。
- ③その総代候補者を会員が信任する。
(異議があれば申し立てる)

総代会は、会員一人一人の意見を適正に反映するための開かれた制度です。



総代会
会員の総意を適正に反映するための制度
決算に関する事項、理事・監事の選任等重要事項の決定

役員・従業員の状況

役員

理事長 大野 昌昭
 常務理事 石井 誠 (監査部長委嘱)
 常務理事 荒井 一夫 (審査部長・総合企画部長委嘱)
 理事 森 吉直 (総務部長委嘱)
 理事 椎谷 文博 (業務部長委嘱)
 理事 櫻内 和郎
 理事 長井桂一郎
 理事 藤田加津栄
 常勤監事 石川 富夫
 員外監事 小野寺真夫 (平成24年6月末現在)

常勤役職員数 (単位:人)

	役員	男性	女性	合計
平成20年3月末	6	59	38	103
平成21年3月末	6	58	38	102
平成22年3月末	7	55	34	96
平成23年3月末	7	58	35	100
平成24年3月末	6	61	35	102

営業地区一覽

新発田市・新潟市・村上市 (但し、旧岩船郡朝日村、同山北町を除く)
 阿賀野市・胎内市・北蒲原郡・岩船郡関川村・東蒲原郡阿賀町
 (平成24年3月末現在)



当金庫のあゆみ

大正13年 7月 8日	産業組合法による有限責任新発田町信用組合設立	平成 8年 3月 18日	加治支店開設
昭和18年 8月 18日	市街地信用組合法による新発田町信用組合に改組	平成 8年 11月 23日	A T M祝祭日移動開始
昭和22年 12月 9日	市制施行により新発田市信用組合と名称変更	平成 8年 12月 2日	かんだストア内に店外A T M設置
昭和23年 4月 30日	新発田信用組合と名称変更	平成 10年 2月 1日	A T M取扱時間21時まで延長
昭和28年 6月 5日	信用金庫法に基づき「新発田信用金庫」に改組	平成 10年 3月 26日	サムズウォロココモ店に共同店外A T M設置
昭和33年 5月 16日	営業区域を新発田市及び北蒲原郡一円に変更	平成 11年 3月 29日	郵貯A T Mとの相互接続取扱開始
昭和39年 4月 10日	暮塚支店 (現豊栄支店) 開設	平成 11年 11月 1日	テレフォンバンキング取扱開始
昭和47年 5月 1日	山ノ下支店開設	平成 11年 11月 1日	証券投資信託窓口販売業務の取扱開始
昭和50年 3月 31日	預金残高100億円達成	平成 12年 3月 6日	デビットカードサービス開始
昭和51年 3月 29日	本店新築落成 営業開始	平成 12年 4月 1日	農林漁業金融公庫の代理業務取扱開始
昭和53年 6月 19日	しんきんオンラインシステムに移行開始	平成 12年 6月 1日	加治川村、指定代理金融機関に指定
昭和53年 6月 26日	しんきんオンライン・ネット・キャッシュサービスの開始	平成 13年 1月 1日	しんきんゼロネットワークサービス開始
昭和55年 4月 14日	駅前支店開設	平成 13年 3月 5日	スポーツ振興くじ [toto (トト)] 払戻業務取扱開始
昭和59年 4月 9日	紫雲寺支店開設	平成 13年 4月 2日	長期住宅火災保険の募集業務取扱開始
昭和59年 4月 25日	国債等窓口販売の取扱開始	平成 14年 1月 8日	M&A (企業等の合併・買収・営業譲渡の仲介) 業務取扱開始
昭和61年 12月 22日	日本銀行と当座預金取引開始	平成 14年 10月 1日	生命保険窓口販売業務取扱開始
昭和62年 11月 24日	緑町支店開設	平成 14年 12月 8日	平日の時間外及び休日における他信用金庫入金の取扱開始
昭和62年 12月 21日	日本銀行蔵入代理店業務取扱開始	平成 16年 10月 18日	決済用預金の取扱開始
昭和63年 1月 4日	第3次オンラインシステムへ移行	平成 16年 12月 27日	株式会社しばしんビジネスサービス事業清算終了
平成 2年 9月 17日	西支店開設	平成 17年 1月 21日	駅前支店を本店営業部に統合
平成 3年 4月 1日	両替商業業務の取扱開始 (本店営業部)	平成 17年 3月 28日	法人・個人インターネットバンキング取扱開始
平成 3年 11月 15日	株式会社しばしんビジネスサービス設立	平成 17年 4月 18日	マルチペイメントネットワークによる収納サービスの取扱開始
平成 4年 12月 1日	資金移動 (ファームバンキング) サービス取扱開始	平成 18年 11月 6日	銀行系クレジット会社とのATM返済業務提携開始
平成 4年 12月 30日	預金残高500億円達成	平成 19年 5月 7日	ICキャッシュカードの取扱開始
平成 5年 9月 1日	営業区域拡大、東蒲原郡鹿瀬町・三川村追加	平成 19年 7月 30日	営業区域を新潟市、東蒲原郡、阿賀町一円に変更
平成 6年 9月 26日	豊栄北支店開設	平成 22年 2月 7日	休日ローン相談会開設
平成 6年 10月 17日	預金金利完全自由化	平成 24年 4月 2日	新潟県と長野県の信用金庫間でATMでの通帳記帳を取扱開始
平成 6年 10月 23日	創立70周年記念式典挙行		

店舗のご案内

(平成24年6月末現在)

各店舗ATMキャッシュコーナーご利用時間

曜日	店舗名	ご利用時間
平日	本店・豊栄支店	8:00~21:00
	上記以外の店舗	8:30~21:00
土曜日	全店	8:30~19:00
日曜日・祝日	全店	8:30~19:00

店舗外CD (現金自動払い機)・ATM (現金自動預け払い機) キャッシュコーナー

店舗名	取扱取引	CD・ATMキャッシュコーナーご利用時間			
		平日	土曜日	日曜日	祝日
かんだストア (新発田市)	入金・出金	9:30~19:00	8:30~19:00	8:30~19:00	9:00~19:00
サムズウォロココモ店 (新発田市)	出金	10:00~19:00	10:00~17:00	10:00~17:00	お取扱できません